

Laudato Si'

mars 2016

Communiqué de la commission terre et environnement Région É-U



Coordinatrice:
Membres:

Denise Turcotte
Louise Audette, Evelyn Boucher, Shirley Brien, Lorraine Choinière, Ann Conroy, Edith Couchman,
Diane Y. Dupéré, Germaine Goyette, Marguerite Gravel, Rachel Labonville, Pauline Maurier,
Pauline Morneau, Sally Stearns

CHAPITRE CINQ: QUELQUES LIGNES D'ORIENTATION ET D'ACTION

La Terre, notre maison commune...nous sommes tous un

Au chapitre cinq, le Pape François nous appelle à **L' ACTION!** Il invite au dialogue sur la politique environnementale dans les communautés internationales, nationales et locales. Il affirme que ce dialogue doit inclure une prise de décision transparente afin que les politiques servent à l'accomplissement humain, pas seulement aux intérêts économiques. Il est important que la science et les religions travaillent ensemble pour le bien commun.



L'interdépendance nous oblige à penser à un monde unique, à un projet commun...Pour affronter les problèmes de fond qui ne peuvent pas être résolus par les actions de pays isolés. Un consensus mondial devient indispensable qui conduirait, par exemple, à programmer une agriculture durable et diversifiée, à développer des formes d'énergie renouvelables et peu polluantes, à promouvoir un meilleur rendement énergétique, une gestion plus adéquate des ressources forestières et marines, à assurer l'accès à l'eau potable pour tous. (164)

La même logique qui entrave la prise de décisions drastiques pour inverser la tendance au réchauffement global, ne permet pas non plus d'atteindre l'objectif d'éradiquer la pauvreté. (175)

Comment cette information résonne-t-elle en toi?

Dans toute discussion autour d'une initiative, une série de questions devrait se poser en vue de discerner si elle offrira ou non un véritable développement intégral. Qu'est-ce qui sera accompli? Qui paiera les coûts et comment le fera-t-il?...Certaines questions doivent avoir la priorité. Par exemple, nous savons que l'eau est une ressource limitée et indispensable, et y avoir accès est un droit fondamental qui conditionne l'exercice des autres droits humains. (185)



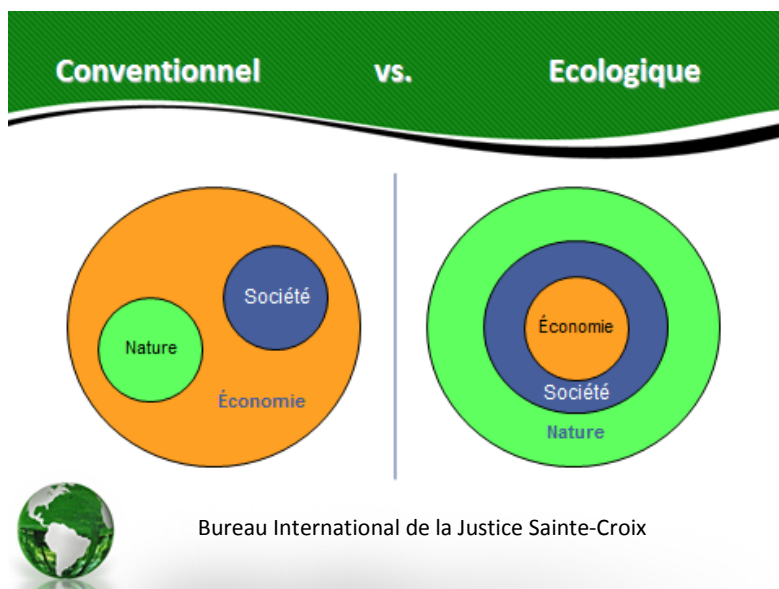
La politique ne doit pas se soumettre à l'économie, et celle-ci ne doit pas se soumettre aux diktats ni au paradigme d'efficacité de la technocratie. Aujourd'hui, en pensant au bien commun, nous avons impérieusement besoin que la politique et l'économie, en dialogue, se mettent résolument au service de la vie, spécialement de la vie humaine. Sauver les banques à tout prix, en en faisant payer le prix à la population, sans la ferme décision de revoir et de réformer le système dans son ensemble, réaffirme une emprise absolue des finances ... (189.)

Laquelle des visions du monde suivantes est conforme à l'enseignement sociale de l'Église Catholique?

L'environnement et la société sont au service de l'économie

ou

L'économie est au service de la société et de l'environnement?



La majorité des habitants de la planète se déclare croyante, et cela devrait inciter les religions à entrer dans un dialogue en vue de la sauvegarde de la nature, de la défense des pauvres, de la construction de réseaux de respect et de fraternité. Un dialogue entre les sciences elles-mêmes est aussi nécessaire.... Un dialogue ouvert et respectueux devient aussi nécessaire entre les différents mouvements écologistes. La gravité de la crise écologique exige que tous nous pensions au bien commun, et avançons sur un chemin de dialogue qui demande patience, ascèse et générosité, nous souvenant toujours que "la réalité est toujours supérieure à l'idée. (201)

**Comment la science et la religion peuvent-elles collaborer le mieux?
Quelle contribution chacune peut-elle apporter pour assurer
une meilleure gestion de la Terre?**



Prions

**en nous et autour de nous,
incite-nous à contempler la Beauté de la Terre.
Donne-nous le courage d'agir selon nos capacités
de vivre d'une façon responsable
pour le bien de toute la création.
Donne-nous la sagesse d'être Ta Voix dans ces heures de défi...Amen.**

